

GOSPODARENJE POPULACIJOM JELENA OBIČNOG (*CERVUS ELAPHUS* L.) NA PODRUČJU BARANJSKOG PODUNAVLJA I PODRAVLJA U REPUBLICI HRVATSKOJ

Tihomir Florijančić, Dražen Degmečić, Siniša Ozimec, Ivica Bošković

»1. srpsko savetovanje sa međunarodnim učešćem o gazdovanju i zaštiti lovne faune:
jelenska divljač« Kraljevo, 12. oktobar 2017



Sveučilište Josipa Jurja Strossmayera u Osijeku

**Poljoprivredni fakultet
u Osijeku**



HRVATSKO PODUNAVLJE I PODRAVLJE (BARANJA)

- tradicija iskorištavanja prirodnih bogatstava na području Baranje seže u 18. stoljeće, kada se šumsko-ritsko područje uz Dravu i Dunav na području istočne Hrvatske, spominje kao prirodno bogatstvo biljnog i životinjskog svijeta
- od tada se na ovom području počelo razvijati lovstvo, u to vrijeme još kao privilegija bogatog plemstva
- uz stalnu težnju za obogaćivanjem lovišta, ponajprije jelenskom divljači, privlačilo se i nastojanje za očuvanjem ekosustava
- težnje uzgajivača za što boljim trofejima jedan od razloga očuvanosti staništa na ovom području



UVOD

HRVATSKO PODUNAVLJE I PODRAVLJE (BARANJA)



UVOD

HRVATSKO PODUNAVLJE I PODRAVLJE (BARANJA)



UVOD

HRVATSKO PODUNAVLJE I PODRAVLJE (BARANJA)



UVOD



Jagdschloss Monyoros.



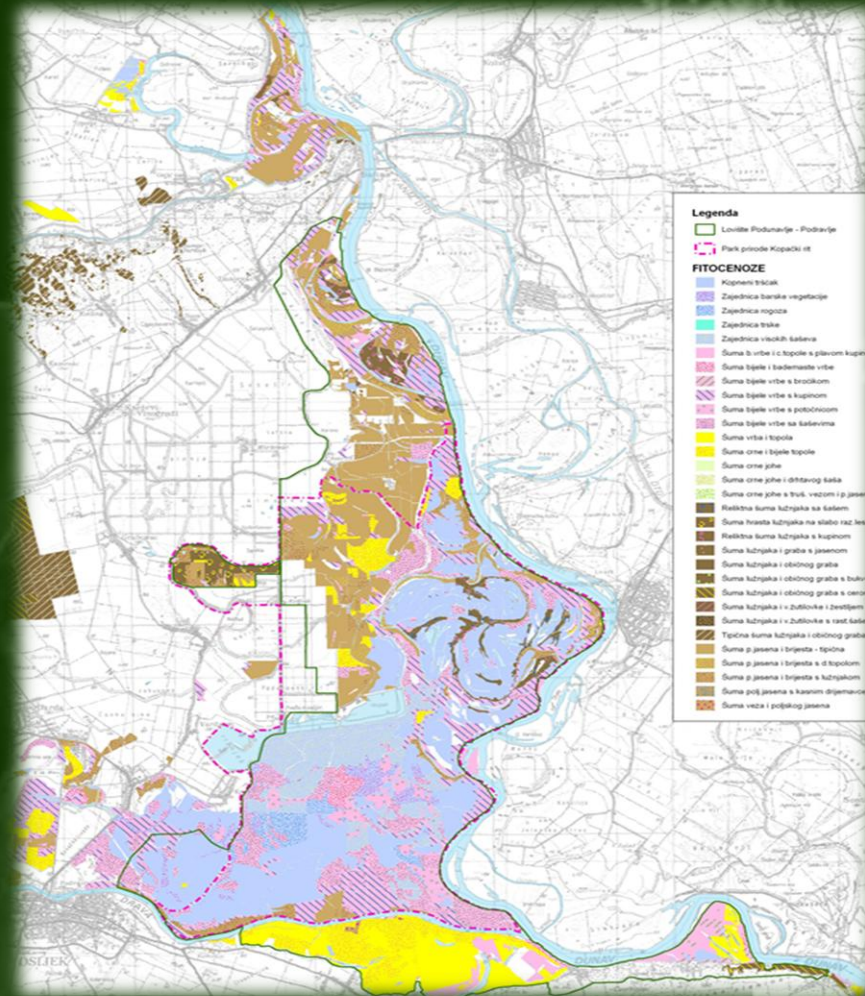
UVOD



UVOD

Državno lovište „Podunavlje – Podravlje XIV/9“

- lovištem gospodari poduzeće Hrvatske šume d.o.o. Zagreb, Uprava šuma Osijek
- površina 26.810 ha
 - 17.730 ha Upravljeni prirodni rezervat (od 1967.)
 - 7.200 ha Posebni zoološki rezervat (od 1972.)
 - 10.510 ha Park prirode Kopački rit (od 1997.)
- nizinskog tipa, (NV od 65 m do 120 m)
- ritsko-močvarna staništa dunavsko-dravskog porječja imaju nepravilan oblik pravokutnog trokuta
- **POVIJESNI NAZIVI:**
 - lovište Belje
 - lovište Tikveš



PODRUČJE ISTRAŽIVANJA



PODRUČJE ISTRAŽIVANJA



PODRUČJE ISTRAŽIVANJA



PODRUČJE ISTRAŽIVANJA



PODRUČJE ISTRAŽIVANJA



Njemački car Wilhelm II. u lovištu Belje 1893. godine



Austrougarski nadvojvoda Franjo Ferdinand, njegova supruga kneginja Sofija od Hohenberga i troje djece Sofija, Maksimilijan i Ernst



KONOPIŠTE, posljednja rezidencija austrougarskoga nadvojvode i prijestolonasljednika Franje Ferdinanda



KONOPIŠTE, interijer posljednje rezidencije austrougarskog nadvojvode i prijestolonasljednika Franje Ferdinanda



KONOPIŠTE, interijer posljednje rezidencije austrougarskog nadvojvode i prijestolonasljednika Franje Ferdinanda



KONOPIŠTE, interijer posljednje rezidencije austrougarskog nadvojvode i prijestolonasljednika Franje Ferdinanda



KONOPIŠTE, interijer posljednje rezidencije austrougarskog nadvojvode i prijestolonasljednika Franje Ferdinanda



KONOPIŠTE, posljednja rezidencija nadvojvode Franje Ferdinanda



Dvůrac TIKVEŠ



Dvorac Tikveš
službena rezidencija predsjednika SFRJ JOSIPA BROZA TITA
1945.-1980.

KUHARICA LJILJA BILOKAPIC **SPREMALA JE DELICIJU**

TAJNI MENI

BIO JE TO JEDINI SUSRET NA KOJEM NIJE BILU KUŠAČA

Piše:

ŽELJKO GARMAZ



Imali smo neku radnu akciju u okolini dvorca Tikveš, sadili smo topole. Odljetnom, iz šume su počeli izranjati specijalci naoružani do zuba. Nitko znao što se događa, sve je bilo obavljeno vrlo tajno. Onda je do dvorca u autu pristigao Franjo Tuđman, a na obilježju ledinu je helikopterom sletio Slobodan Milošević. - Dobila sam naputak da im pripremiti ručak, ali nisam smjela napuštati područje Tikveša. Morala sam se snaći s onim što sam imala u ostavi.

TUĐMAN I MILOŠEVIĆ SU JELI SVATKO SA SVOJE PLATE

Kad vidim što se počinje događati, sad mi je kao što u Miloševićevu platu nisam stavila neki otrov i tako, možda, spriječila rat koji je vrlo brzo progutao cijelu regiju, a mene poslije četrnaest godina u Njemačku - ispričala nam je Ljilja Bilokapić (56), kuharica ponajboljeg baranjačkog restorana Kormoran, koja se u svojoj kulturnoj karijeri može pohvaliti da je kuhala svim poznatim političarima, ali i sportašima i estradnjacima iz cijele regije. Ručak Tuđmana

i Miloševića u dvorcu Tikveš sredinom travnja 1991. godine poseban je jer je to bio samo jedan od dva uopće susreta na kojima su hrvatski i bosnijski predsjednici se strel i razgovarali nasamo.

To je vjerojatno bio jedini susret dvojice visokih političara na kojem nije bilo kušaća! I, što je također zanimljivost, svatko od njih je jelo iz posebne plate. Na meniju je bila krapka juha od fazana, jelenjska divljač i Hradla od višanja, osobno sam pripremila ručak i nadgledala pripremu. I bili su jako zadovoljni ručkom. Znam da je taj susret povijesne važnosti i upravo zato i iznosim detalje. Primjerice, sve ono što je prošlih godina pričao Hrvoje Šarić istina je. Godala sam ga kako hoda iza njih dvojice, koji su jedan uz drugoga bili u dugoj šetnji, a iza njega je hodalo osiguranje. I Šarić je sve snimao, priča Ljilja. Žena koju smatraju ponajboljom kuharicom na istoku Hrvatske.

Ljilja je u jednom sveka već čina jela razvijajući kojima stručnjaci Kormoran, u kojem radi posljednje četiri godine, uzrikavaju među najbolje hrvatske restorane. A većinu njih jela, poput špikanog jelena, kosanog odreska od štučke, soma u bučinim sjemenkama, naučila je od svojih mentora - Titovih kuharica.

- Kad sam počela raditi

u početkom '80-ih godina u dvorcu Tikveš, bilo je to lijepo vrijeme, svega je bilo u izobilju. Primjerice, bila nam je kao Seymour na snimanju serije "Vjetrovi rata" i zatražila u prosincu - rajčice. Tada nije bilo kao sada voća i povrća i jednom cijele godine, nabili smo samo sezonske stvari. No već sutradan su za nju avionom iz Pariza pristigle tražene rajčice - priča Ljilja.

LJUBIŠA SAMARDŽIĆ JOJ JE DAROVAO BUKET RUŽA

Na snimanju serije "Seobe", koju je Aleksandar Seka Petrović radio prema knjizi Miloša Crnjanskog, a koja se dijelom snimala i u Baranji, jednom ju je kamo navečer zatekao "pregledajući" Ljubiša Samardžić i zamolio da mu pripremi biftek sa žara. Ljilja je to bila najvjerovatnija namudba, jer "kao je u to doba uopće znao što je biftek". Ljubiša Samardžić je znao cijenu njezinu snalazljivost te ju je sutradan u znak zahvalnosti izmisliti u velikom buketom bijelih ruža.

Za to zahvalio je, a bilo je to 1980-ih godina, valjan reći da je bilo svega, jer je Bog hodao po zemlji. Poznati proizvođač sira parmezana, Miracoli, često je dolazio u dvorac Tikveš kao stariji lovac, u uvijek bi sa sobom ponio golem parmezan velik kao kotač od zaprežnih kola. I to bi jeli po cijeli dan.



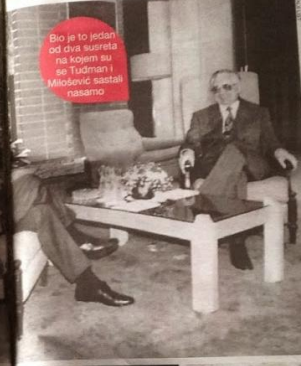
PETAČIĆ, B. 2014.

CIJE TUĐMANU I MILOŠEVIĆU NA SASTANKU 1991.

IZ TIKVEŠA

NA KOJEM NIJE BILU KUŠAČA

Bio je to jedan od dva susreta na kojem su se Tuđman i Milošević sastali nasamo



Ljubiša Samardžić joj je poklonio buket bijelih ruža



Stane Dolenc je inzistirao na krmnadama s krmnadama



Ljilja kaže da je dvojica nakon ručka otišla u dugu šetnju po imanju

jedino bi se morala rano ustajati i njemu već u tri sata ujutro ispeći biskvit, priča Ljilja. S osmrjehom na licu prijača se aragofote s četim baranjačkim gostom Stanetom Dolanc, tada, praktički, drugim čovjekom u državi i neke današnje najbližim Titovim suradnikom. Ljilja, tada mlada kuharica željna dokazivanja, u nekoliko krmnada je poznatog gosta bijels krmnaditi nekim delicijama koje nisu uboštajena na jelovnicima Baranje i Slavonije, no Stane Dolenc je bio neoppanjivo i zatražio bi da njemu, ipak, napravi "njegove krmnadice" s krmnadama od kruha.

'ZBOG DIJELA VILICE SAMO ZAMALO ZAVRŠILO U ZATVORU'

- Jednom smo mi tako pripreмали meso i rezali ga i sklegali "francuskom vilicom", ali nisamo primijetili da se dio te razlikovane vilice odlomilo i otkinulo u komadu, koji je završio baš na njegovu tanjuru. Mirno je podignuo tanjur i preko ramena ga dodao šefu restorana i pitao: "Što je ovo?" Ili, otkinulo se sjajila poljica, svi smo se sklegali, nastala je žvačka. U prvi mah nikako nije mogao shvatiti odakle taj komad nastala u mesu. Čak sam pomislila da nije od mesa. No nakon ispitivanja i prvog sve je dobro završeno, mirno otišla u kuhinju kako se namam zaprežiti. - priča Ljilja. Nedavno je kuhala i sa Senetom koja se pak raspisivala neki recept i u šali joj postavila "ako ostane bez pa u Kormoranu". Sam joj je oduševila u manjstava ova mala slastičarica.

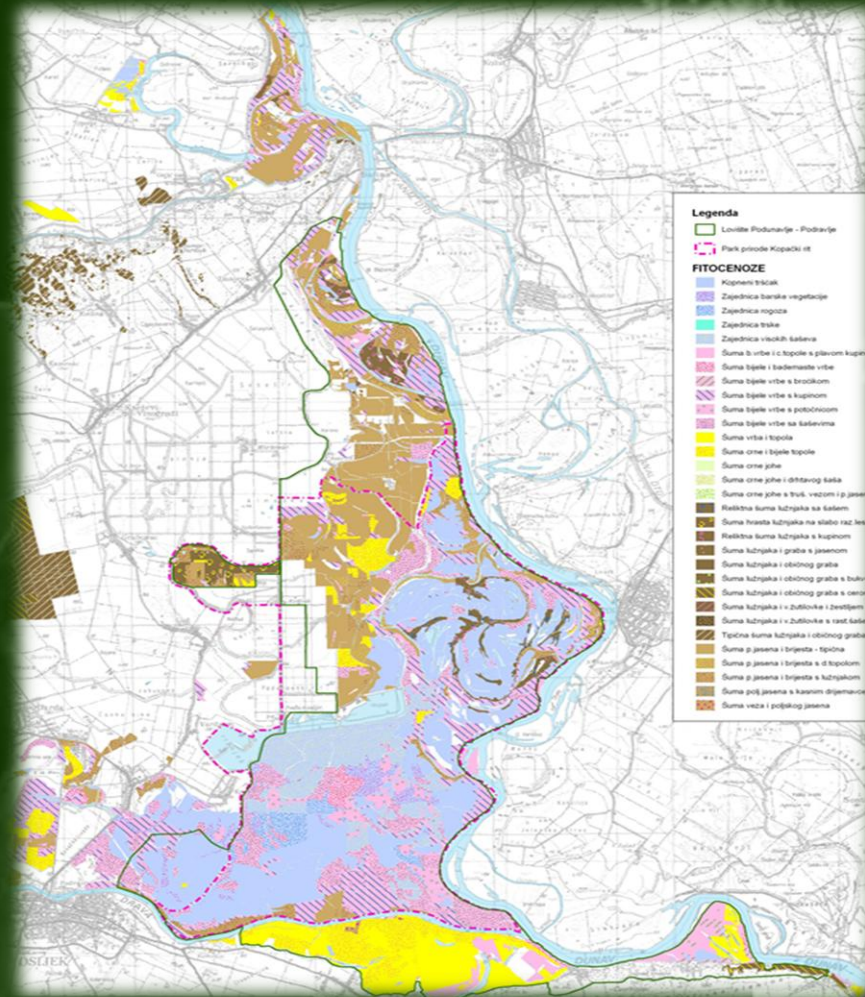


Dvorac Tikveš
10. 4. 1991.



Državno lovište „Podunavlje – Podravlje XIV/9“

- lovištem gospodari poduzeće Hrvatske šume d.o.o. Zagreb, Uprava šuma Osijek
- gospodari se na temelju Lovno-gospodarske osnove važeće od 1. travnja 2016. do 31. ožujka 2026. godine
- površina 26.810 ha
- LPP za jelena običnog 17.000 hektara
- prvi bonitetni razreda za jelena običnog
- matični fond 1.400 grla
- gustoća populacije 12 grla / 100 LPP
- godišnji odstrjel cca 400 grla



PODRUČJE ISTRAŽIVANJA

NA STABILNOST POPULACIJE ZNATNO UTJEČE:

- dobro poznavanje biologije vrste
- raspršenost jedinki po staništu (što osigurava veću interakciju i bolje korištenje staništa od strane životinja)
- dugotrajnost (što se dulje gospodari s nekom populacijom ona je stabilnija jer ju se bolje poznaje)
- tjelesni razvoj i masa jedinki (čimbenik koji prvi sugerira promjene u populaciji)
- trajanje jedne generacije (životni vijek koji je usklađen s najoptimalnijom kako biološkom tako i financijskom zrelosti)

Distribucija, gustoća i dinamika populacije ovisi o:

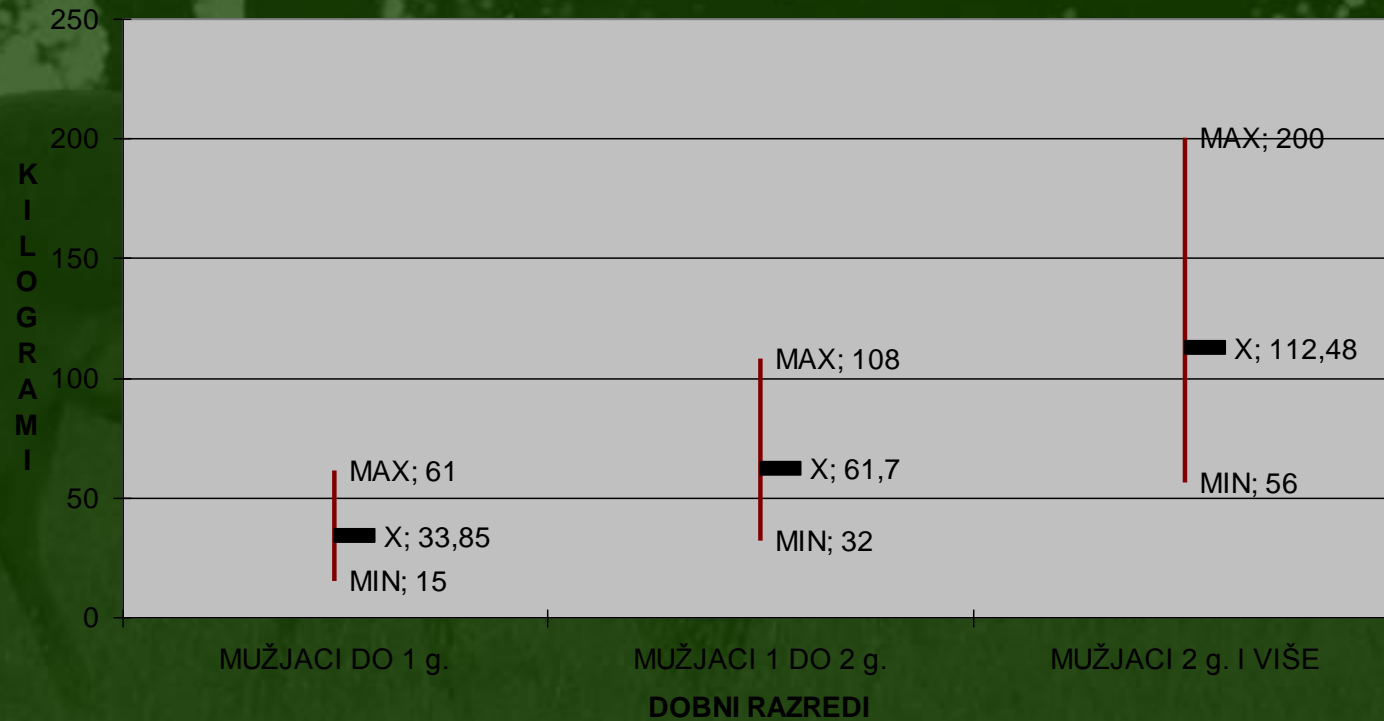
a) atributima vrste

- migracija i raspored po površini staništa
- potreba za staništem (hrana / zaklon)
- demografski parametri (natalitet / mortalitet)
- genetika

b) atributima staništa

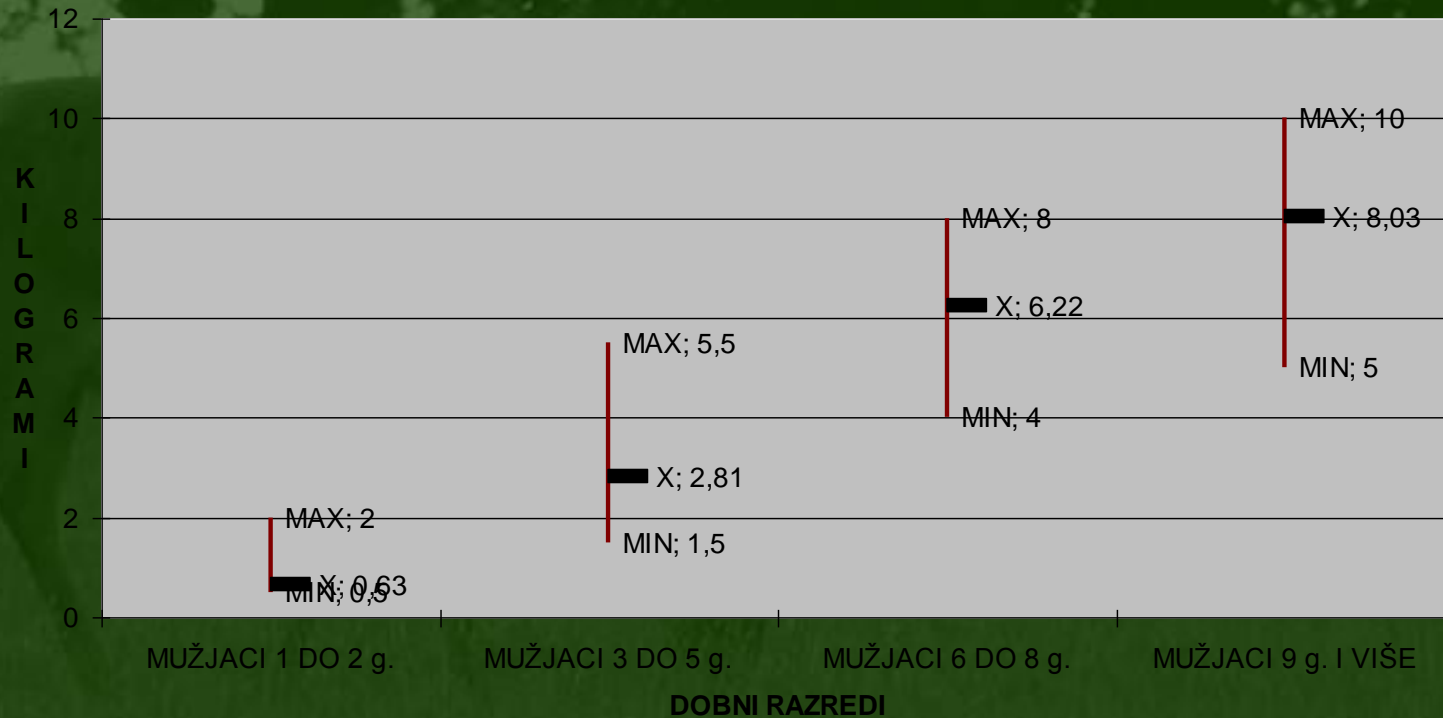
- kvaliteta – bonitet (mir, hrana, voda, zaklon, klima)
- veličina staništa
- dubinu (oblik) staništa
- povezanost ili fragmentiranost staništa (prometnice, ograđene površine)

TJELESNE TEŽINE



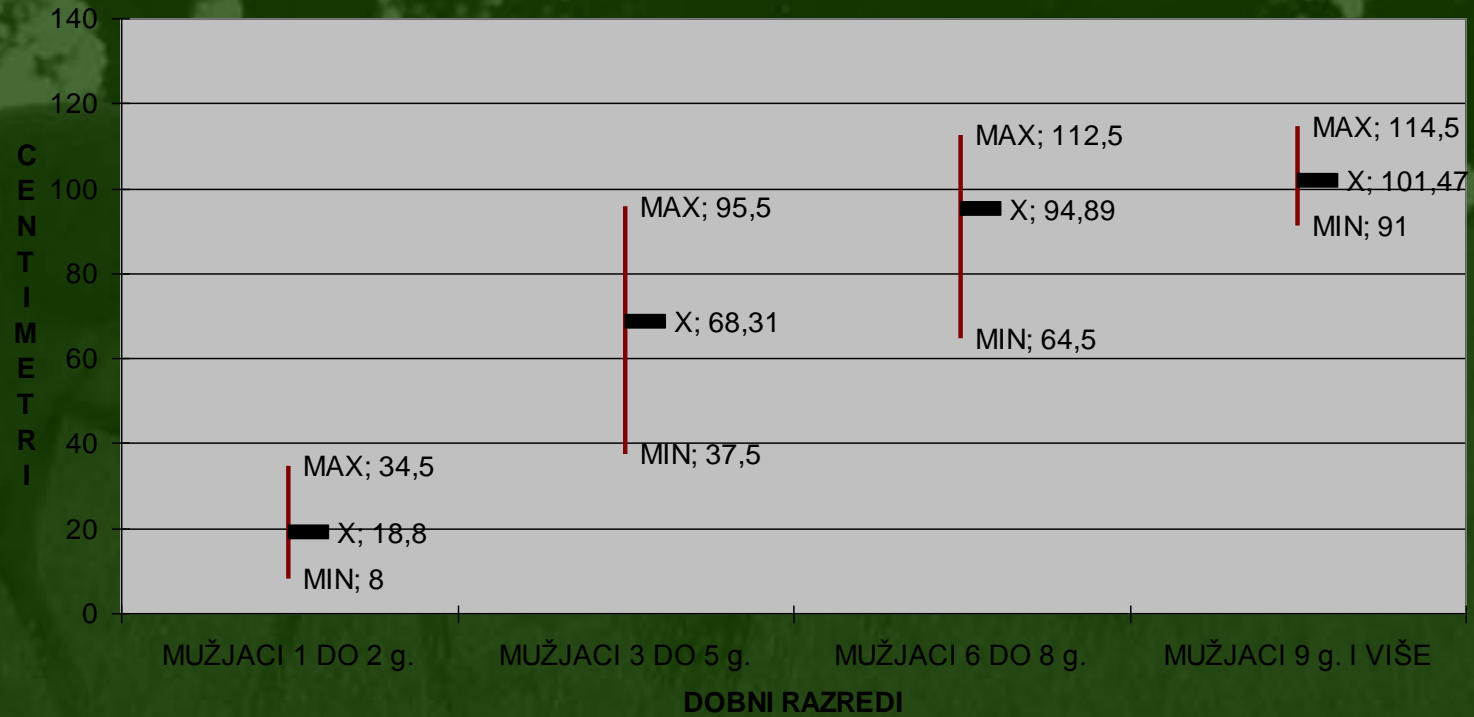
Tjelesne mase (kg) po dobnim razredima

TEŽINA TROFEJA



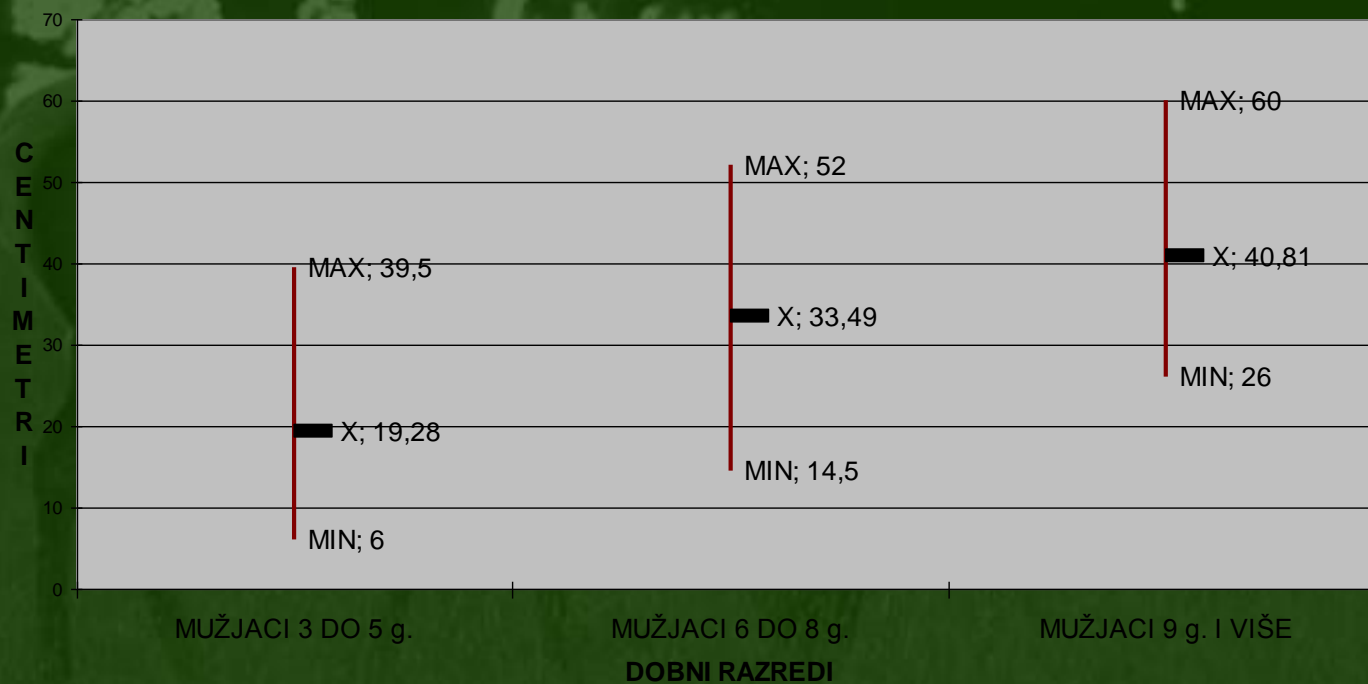
Masa trofeja tj. rogovlja (kg) po dobnim razredima

DULJINA GRANE



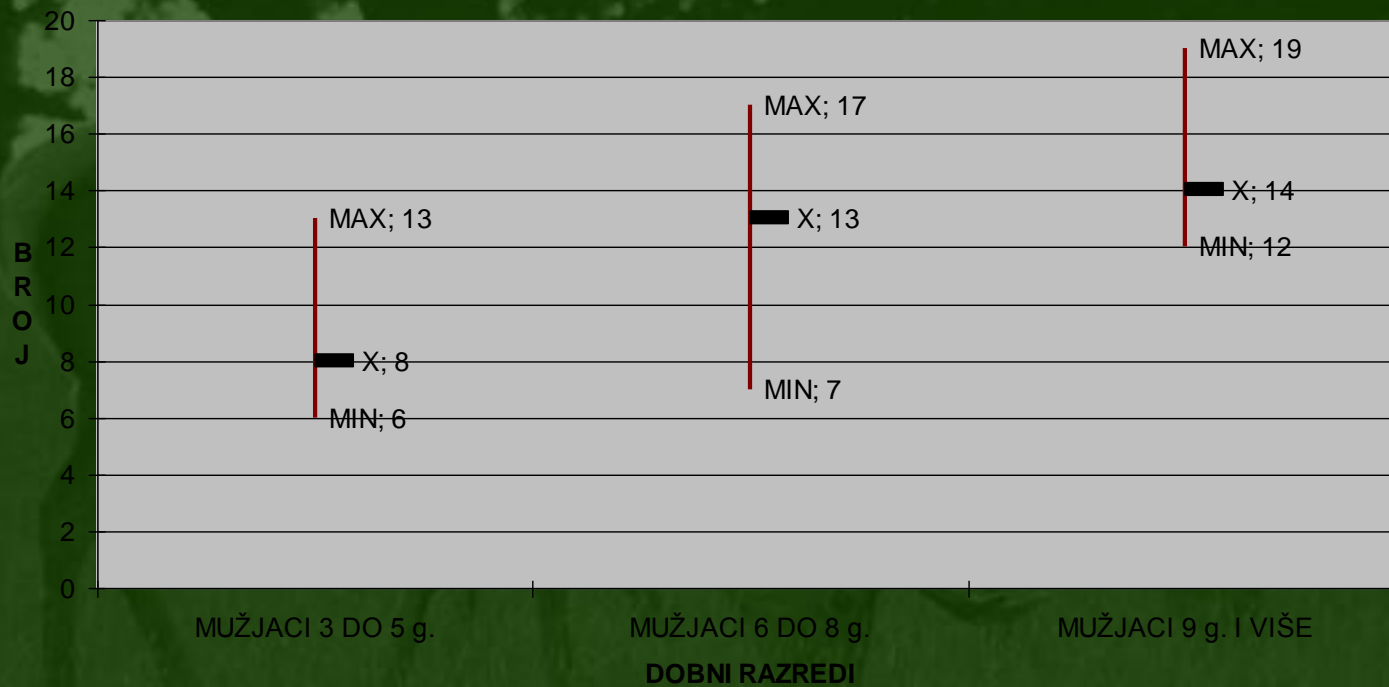
Duljina grane (cm) po dobnim razredima

DULJINA SREDNJAKA



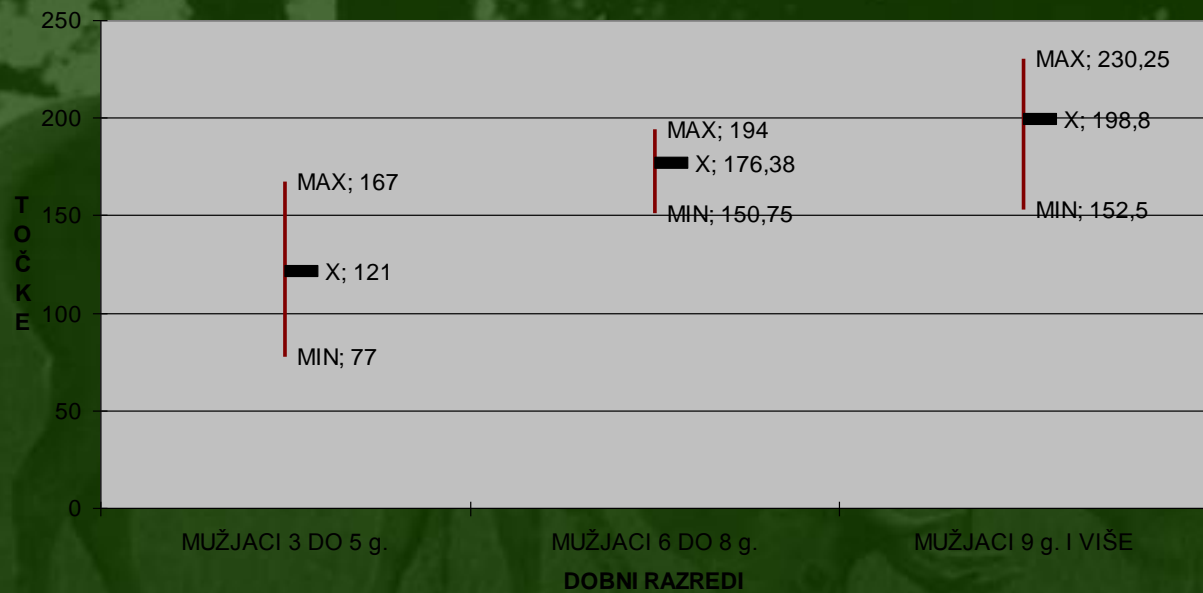
Duljina srednjaka (cm) po dobnim razredima

BROJ PAROŽAKA

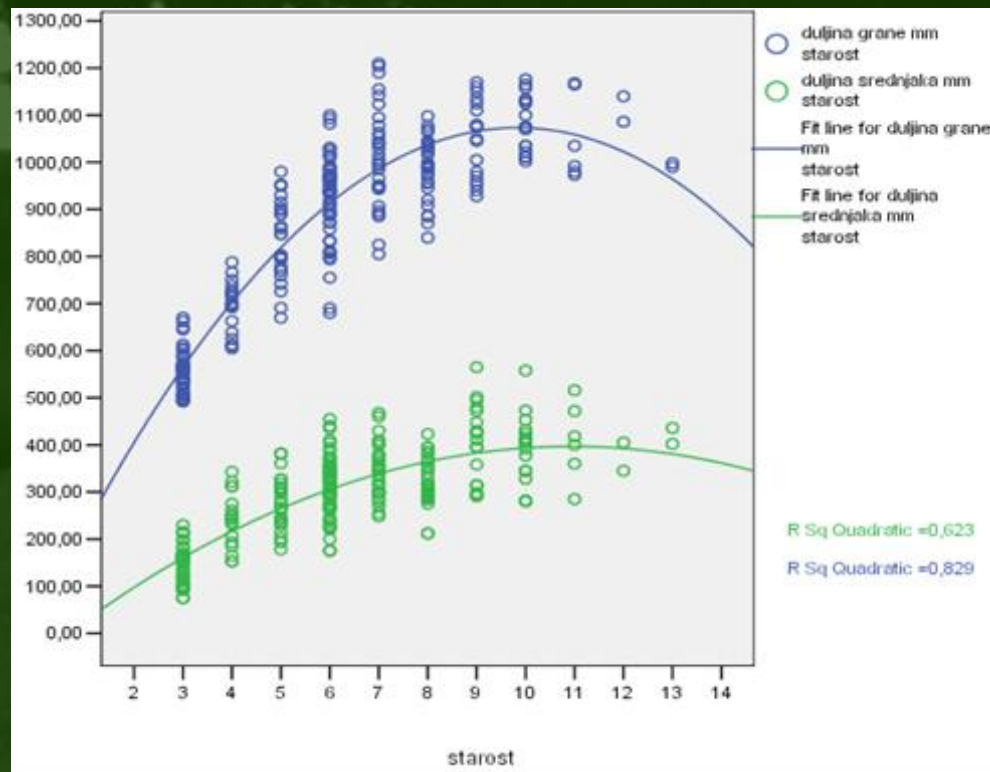


Broj parožaka po dobnim razredima

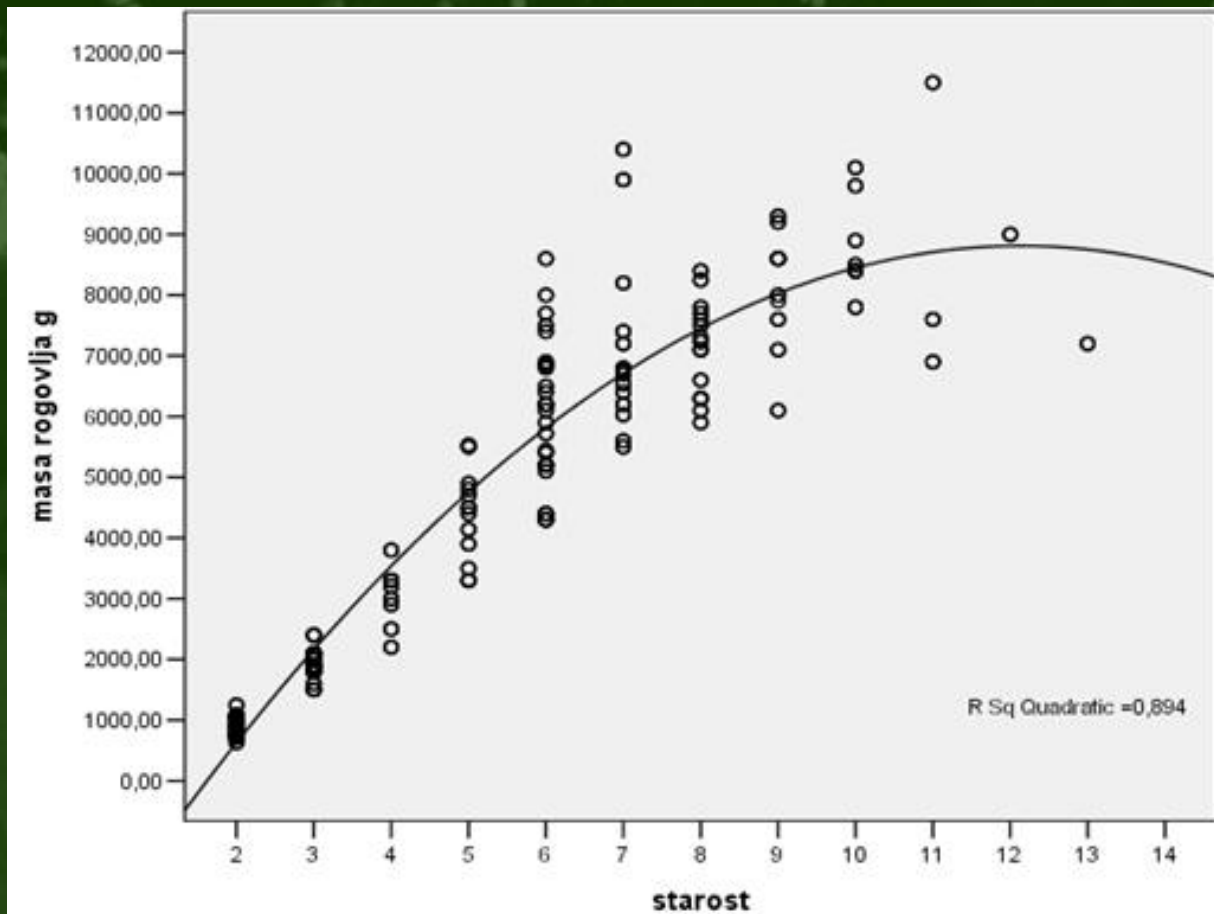
CIC TOČKE



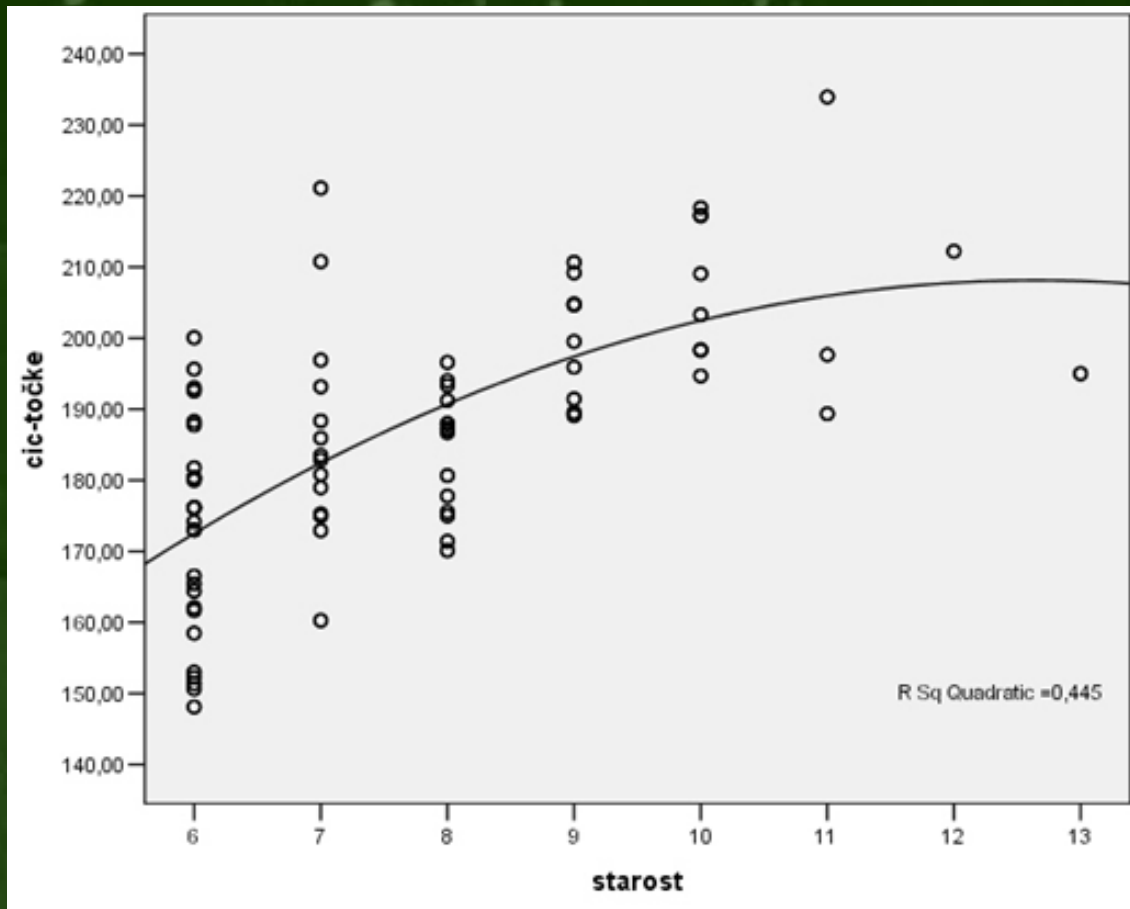
Vrijednost u CIC točkama po dobnim



Ovisnost duljine grane i duljine paroška srednjaka o godinama života



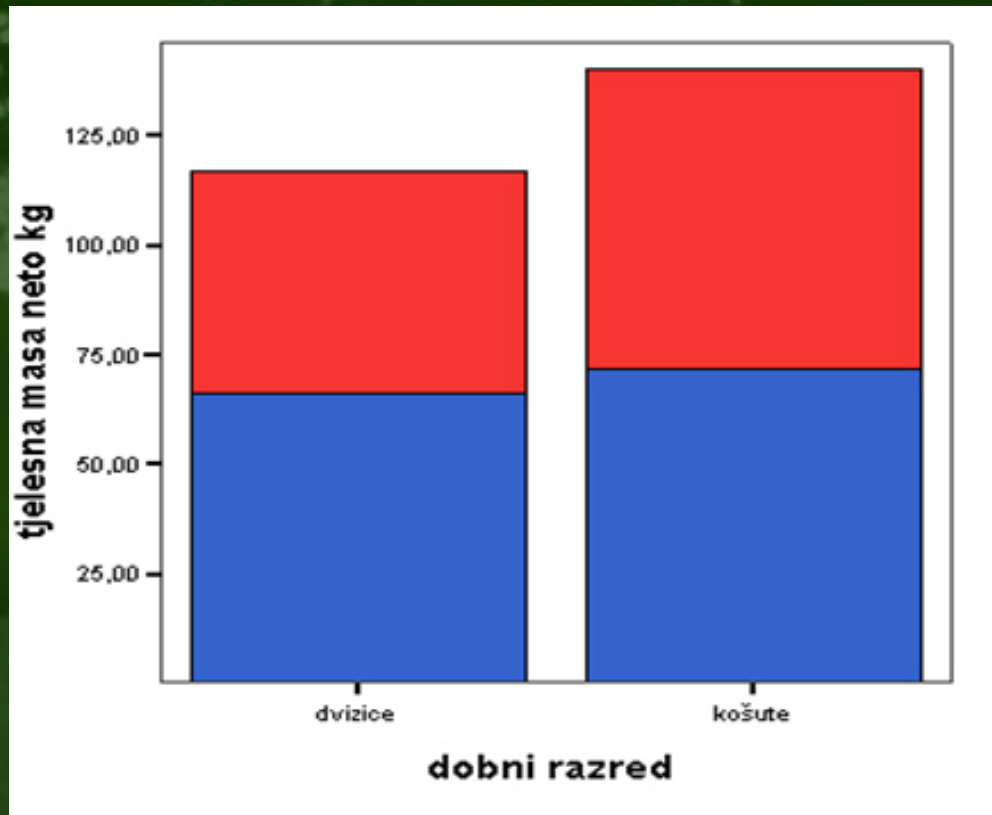
Ovisnost mase rogovlja o godinama života



Ovisnost vrijednosti CIC – točaka o godinama života

Dob	stat. parametri	tjelesna masa neto (kg)	Stupanj oplodnje (%)
dvizice	Arit. sredina	53,1290	47
	N	62	
	Std. devijacija	11,85912	
košute	Arit. sredina	71,1538	80
	N	208	
	Std. devijacija	9,09772	

Vrijednosti statističkih parametara po dobnim razredima kod ženki



Projekcija učestalosti oplodnje

(crveno - oplođena grla; plavo – neoplođena grla)

oplođnja raste s porastom neto tjelesne mase.

Ocjena trenutnog stanja i vitalnost populacije – mogućnost održivog razvoja, potrajnosti gospodarenja i stabilnost prihoda, nužno nalaže postojanje evidencije čimbenika populacije :

- brojnost populacije;
- gustoću naseljenosti po jedinici površine;
- odnos spolova (spolnu strukturu);
- dob jedinki (dobnu strukturu);
- stupanj oplodnje (predviđanje priploda-pregled plodova);
- priplod (planom planirani prirast);
- ostvareni prirast (potvrda ili korekcija plana odstrjela);
- gubici (uginuća, zgaženo i sl.);
- tjelesna masa;
- trofejna struktura.

ZAKLJUČAK

Jelen obični

- 13 godina
- 253,26 CIC točaka





Sveučilište Josipa Jurja Strossmayera u Osijeku

**Poljoprivredni fakultet
u Osijeku**





Hvala na
pozornosti!



Sveučilište Josipa Jurja Strossmayera u Osijeku

**Poljoprivredni fakultet
u Osijeku**

