

Gazdovanje jelenskom divjači u lovnom području Kočevje - Bela krajina (južna Slovenija)- priča uspeha ili neuspeha



Kos Ivan, Potočnik Hubert

**Biotehniška fakulteta, Univerza v Ljubljani,
Lovska zveza Slovenije**

Kraljevo, 12.10.2017

Univerza v Ljubljani
Biotehniška fakulteta



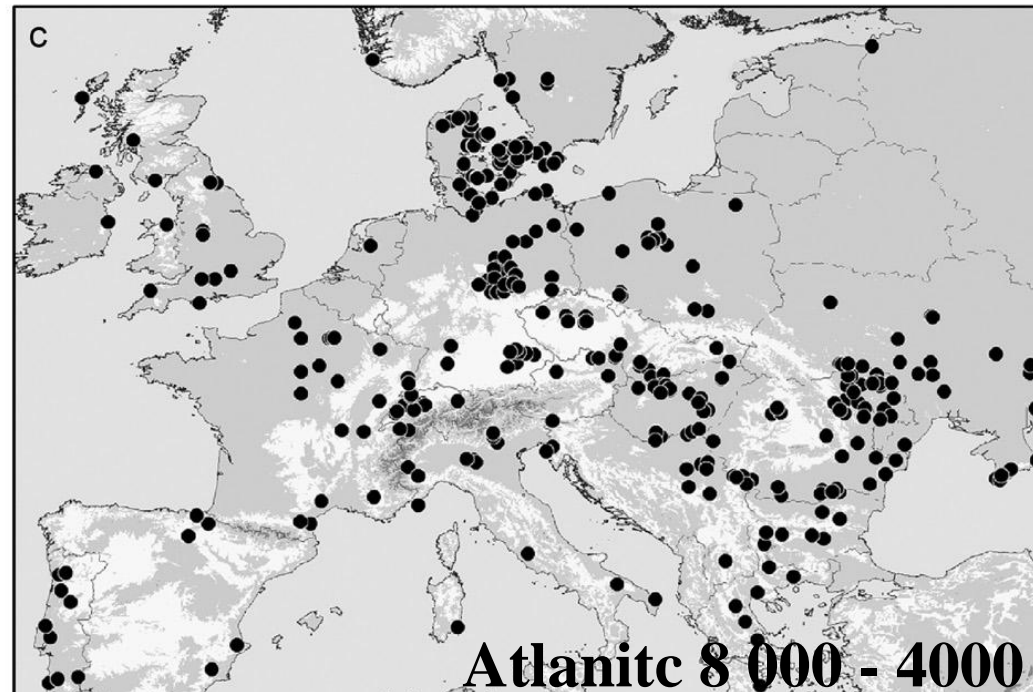
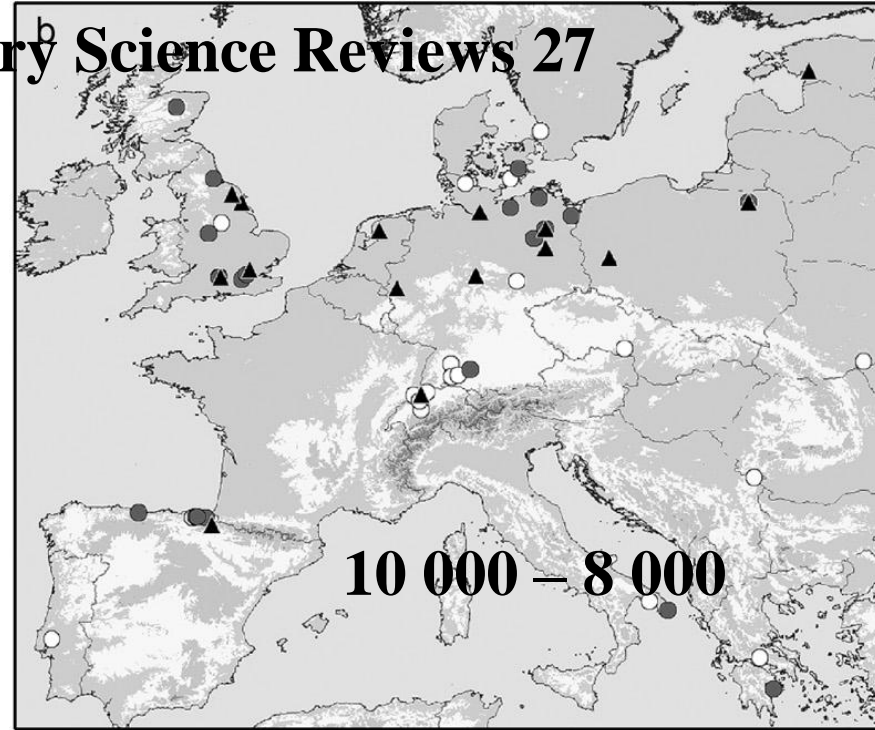
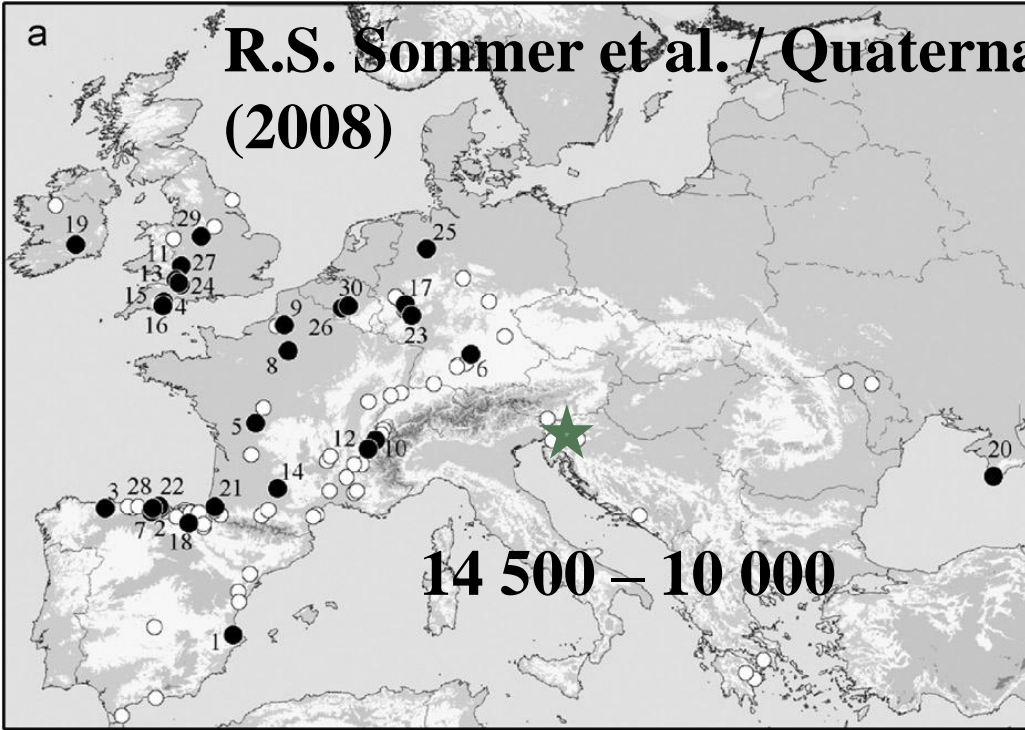
Lovska zveza Slovenije

Plan izlaganja

- Jelenska divjač na području Slovenije
- Lovsko upravljalsko območje/lovačko gazdovani region (LOU)
- Stanje jelenske divjači u različitoj dobi
- Poteškoće i dalji razvoj
- Zaključci

Jelen obični – na prostoru današnje Slovenije

- Postoje nalazi jelena iz doba pliocena na području Velenja
- Pouzdana nalazišta ove vrste u doba Würmske zaledenitve, posamična nalazišča čak iz Riško-Würmskega interglaciala
- Prisutan krajem zadnog zahladenja, kada dolazi iz toplijih nizinskih delova i bio del pljena ledenodobnog čovjeka (Ciganske jame, Betajlov spodmol, Babja jama pri Dobu, Marovška zijalka)



Jelen obični u Sloveniji

- Bio je obična šumska životinja negdje do 18 st.
- Sa promenom lovnog prava počeo nestajati i konačno nestao u 19 st.
- Ponovno se javlja usled bežanja (iskakanja) iz uzgojnih obora početkom 20 st. (1907)
- Do kraja II. Svetskog rata bio izuzetno redak – samo poneka jedinka je viđana

Kočevsko-Belokrajnski lovaški region (III. LUO)

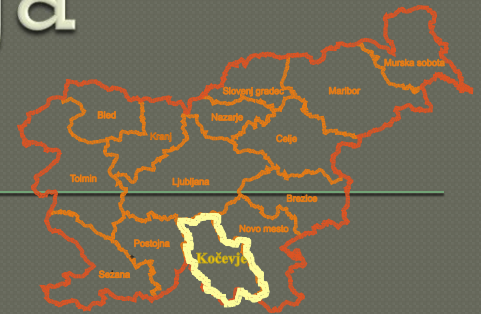
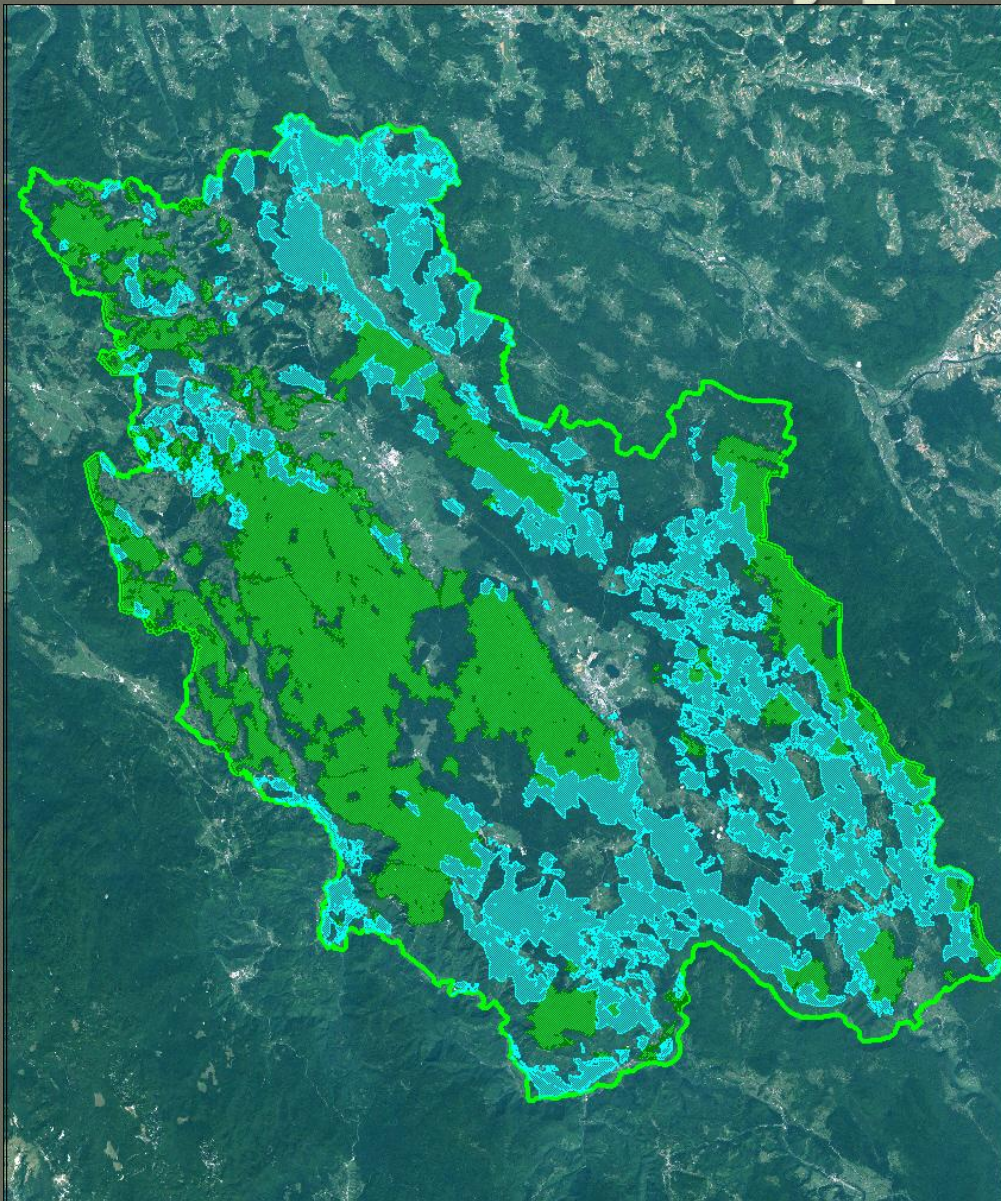
Slo 15 LOU

JV del Dinarskega visokog krša

30 Lovačkih društava, 3 LPN, 1900 lovaca



Značaj područja



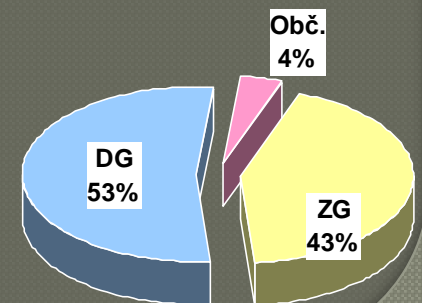
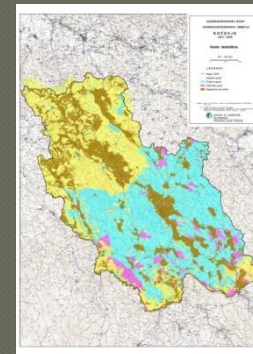
Površina područja: 203.063 ha

Šumovitost: 72 %

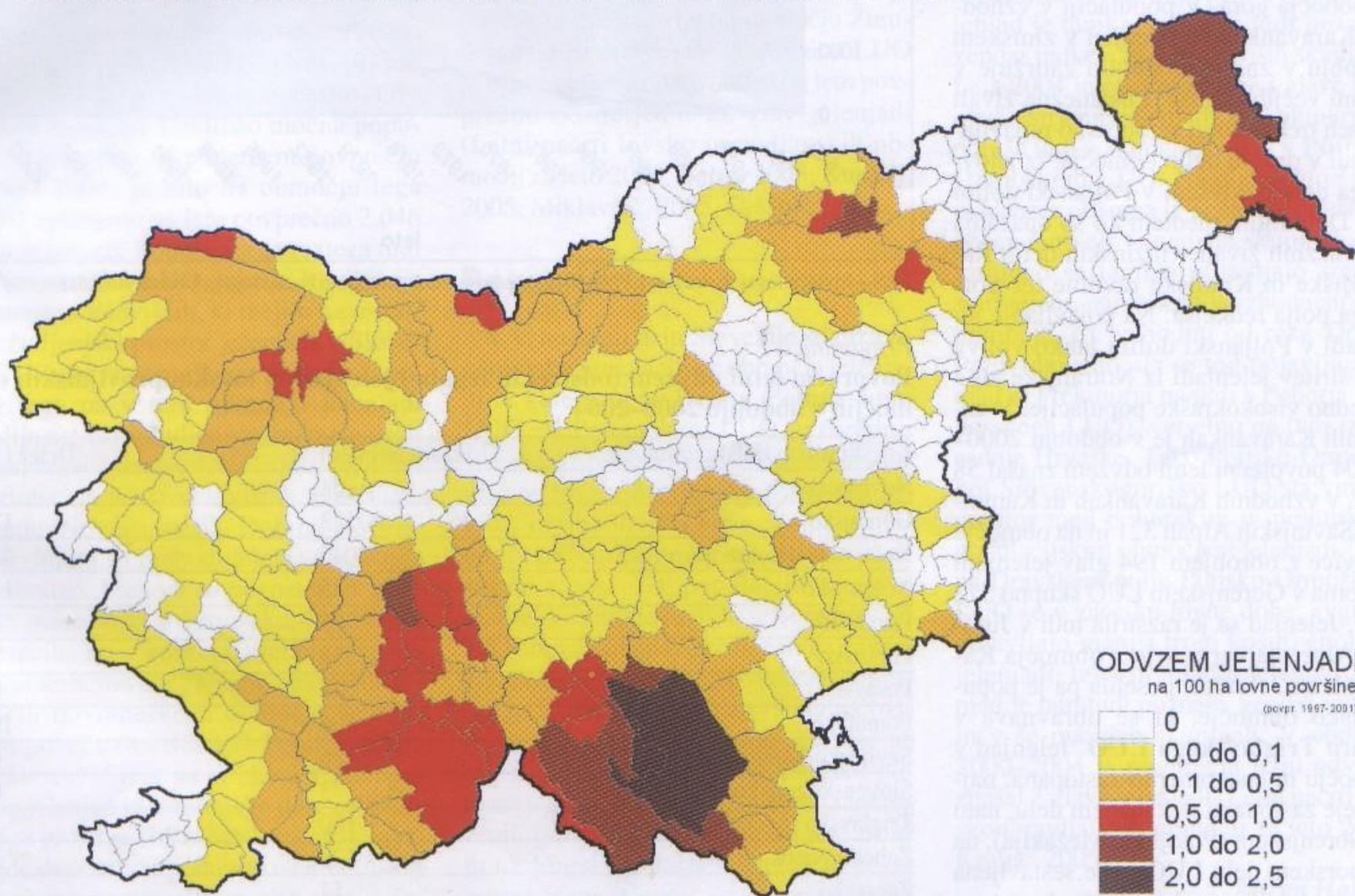
Šuma jele i bukve (23 %)

Bukova šuma (22 %)

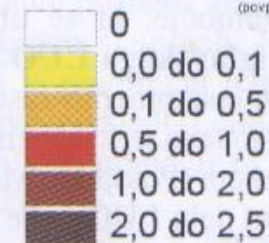
Agrarne površine 22%



ODVZEM JELENJADI PO LOVIŠČIH ZA POVPREČJE LOVSKIH LET 1997–2001



ODVZEM JELENJADI
na 100 ha lovne površine
(povpr. 1997-2001)



ZGS in BF, december 2002

Slika 1: Prikaz prostorske razširjenosti jelenjadi v Sloveniji glede na podatke odvzema po posameznih loviščih
(Vir: JERINA, 2003)



Foto: Konečník

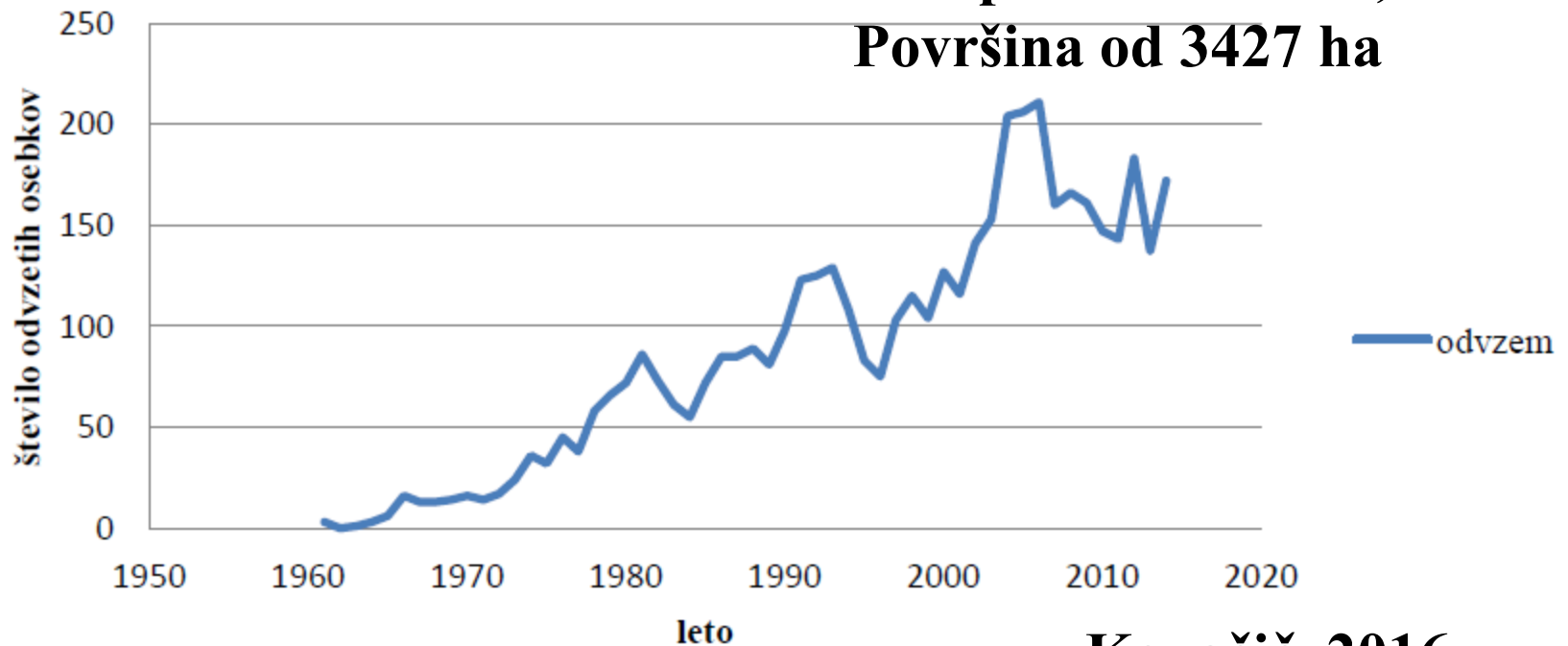
Stanje populacije jelenske divjači u regionu

- Između svetskog rata poneki zapisi o prolaženju pokoje jedinke, najverovatnije iz zapadnog područja, u kome se ustanovila mala populacija iz neplaniranog ispusta
- 1949. godine odstreljena prva dva jelena
- Na području LPN Medved prvi jelen odstreljen 1955. godine

Porast populacije

odvzem navadnega jelena v lovskem revirju Medvedji gozd 1961-2014

od 0 pa čak sve do 6,15/km²
Površina od 3427 ha



Kovačič, 2016

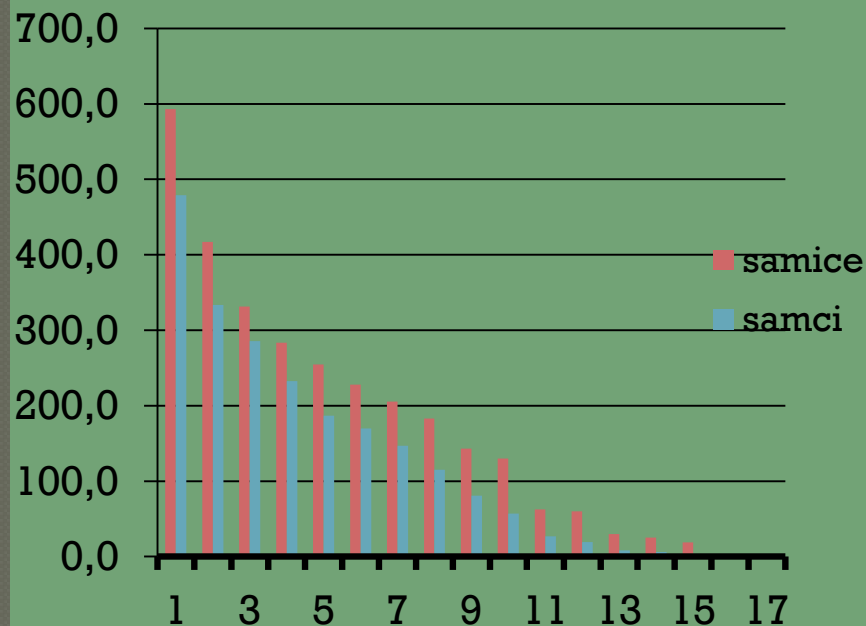
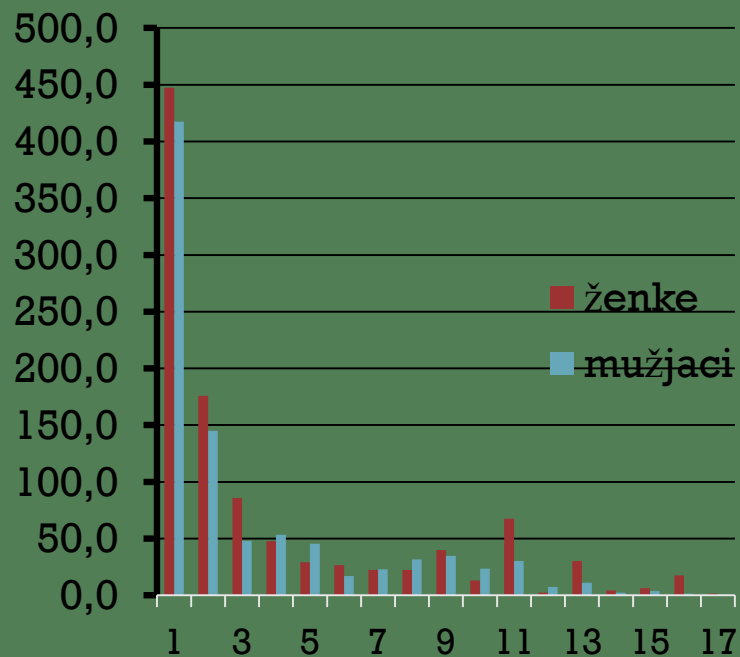


Kovačič, 2016

Stanje populacije jelenske divljači u Kočevskem-Belokranjskem LÜO

- Prosečni odvzem u periodu 2004-2015. ocenjen iz registrovanog odvzema je 1892 jedinke
- Odnos polova lanadi je 51,7% ženke : 48,3% mužjaci
- V odvzemu je bilo do 40 ženki/godišnje **više nego je rođenih!!!**

Odstrel 2004-2015

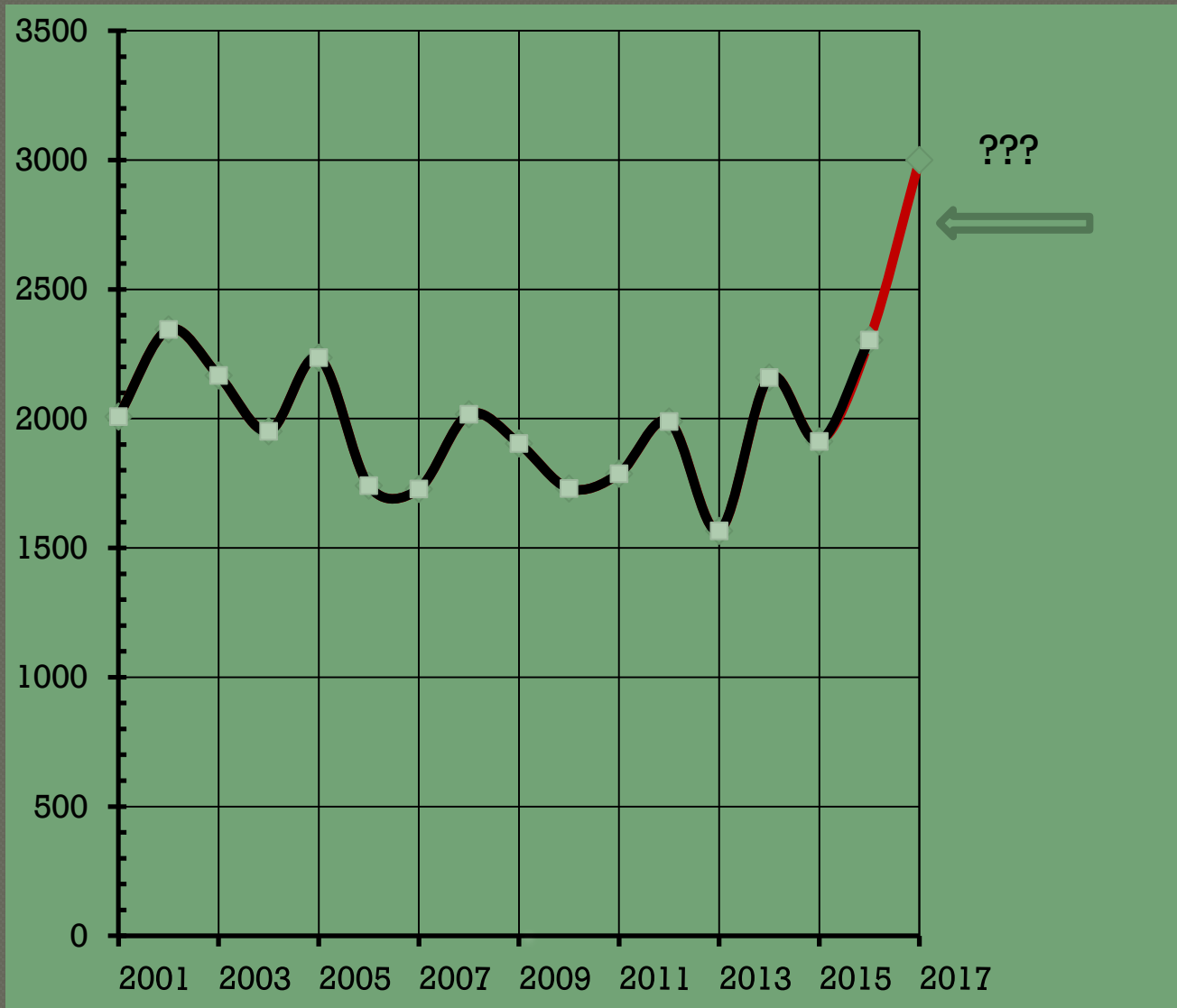


Stanje populacije jelenske divjači u Kočevskem-Belokranjskem LJO

- ▣ Prosečni odvzem u periodu 2004-2015 ocenjen iz registrovanog odzema (po kohortah) je 1892 jedinke
 - ▣ Odnos polova lanadi je 51,7% ženke; 48,3% mužjaci
 - ▣ V odvzemu je do 40 ženki/godišnje više nego je rođenih!!!
- Početak značajne redukcije nakon 2016. godine
 - Ocena, da je bila redukcija v letu 2016 za najmanj **550 osebkov**
 - U planu za 2017 se nastavi sa redukcionim za narednih **1200 jedinki**

Zašto???

Odstrel jelenske divjači u 3. LOU



Zaključci

- Jelenska divljač sa adekvatnim gazdovanjem se vratila na prazan prostor i relativno brzo dostigla povoljno stanje i postala najznačajnija divljač lovačkog regiona
- Stanje jelenske divljači u pogledu nekih pokazatelja je povoljno za ovaj prostor

Zaključci

- Nepovoljno sakupljanje na nekim delovima lovnog regiona
- Osjećamo nadoknade nekih saznanja kao što su uticaj vuka, polno razmerje muške i ženske lanadi i slično na predložene planove
- Porast negativnog stava pojedinaca do divljih životinja, naročito krupne divljači i zveri

Hvala na pažnji!



Foto: Kos